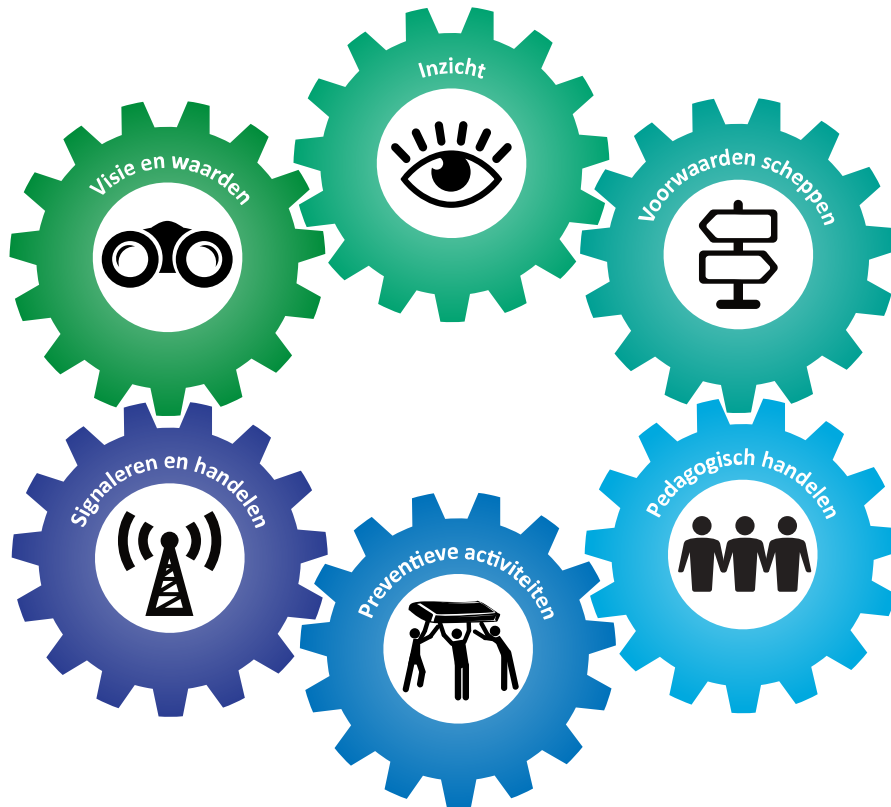


Schoolveiligheidsplan

Franciscusschool | 07-11-2024



Inhoudsopgave

Visie & waarden

Visie en waarden

Visie op sociale veiligheid

Kernwaarden

Burgerschapsopdracht

Afspraken en regels

Schoolbrede afspraken met betrekking tot sociale veiligheid

Gedragscodex personeel

Toezicht op veiligheid in en rond de school

Afspraken en regels in de klas

Inzicht

Veiligheidsrisico's en incidenten

RI&E

Incidentenregistratie

Monitoring

Veiligheidsmonitor

Voorwaarden scheppen

Organisatie

Taken beleggen

Samenwerken

Samenwerken met leerlingen

Samenwerken met ouders

Samenwerken met partners

Pedagogisch handelen

Pedagogisch vakmanschap

Pedagogisch vakmanschap

Team

Afspraken in het team over het pedagogisch handelen

Ouders

Afstemming van de pedagogische taak met ouders

Preventie

Leerlingen

Activiteiten

Ondersteuningsmogelijkheden

Personeel

Deskundigheidsbevordering

Signaleren

Signaleren

Signaleren

Handelen

Acuut

Nazorg

Evalueren

Evalueren

Samenwerken

Samenwerken



Visie & waarden

Visie en waarden

Visie op sociale veiligheid

Toelichting Prisma scholengroep

Ons onderwijs maakt kinderen groot(s)

Ons onderwijs maakt kinderen groot(s). Dit is onze missie. Dit is waar wij voor bestaan. Het bieden van onderwijs aan kinderen. Tijdens hun schooltijd groeien wij een aantal jaren met hen mee tot ze groot zijn en onze school weer verlaten. Ons onderwijs helpt de leerlingen groots te worden. Groots op sociaal emotioneel vlak en cognitief. Met de kennis en vaardigheden die je nodig hebt in het leven. Onze missie helpt ons de visie waar te maken.

Samen kansrijk opgroeien

Het is onze visie om samen kansrijk op te groeien. Alles staat in het teken om dat doel te bereiken. Samen groeien we op. Leerlingen, ouders, het onderwijsteam, andere professionals en de omgeving. We doen dat in een rijke omgeving. Hebben aandacht voor kansengelijkheid en ongeacht de locatie van de school zijn er kansen voor iedereen. Met deze visie geven we aan wat we als Prisma scholen de komende jaren samen gaan realiseren.

Toelichting Franciscusschool

Als Franciscusschool hebben wij onszelf de vragen gesteld waar wij voor staan, welke cultuur wij willen hebben, welke pedagogische rol wij hierin hebben en welke opdracht wij onszelf meegeven. Naar aanleiding van deze vragen hebben wij de volgende richtinggevende visie opgesteld.

Wij...

1. Geloven in de kracht van geborgenheid en saamhorigheid in een groep. We streven ernaar dat **iedere leerling** zich gezien en gekend voelt en mee mag én kan doen.
2. Zijn gezamenlijk verantwoordelijk voor onze leerlingen.

3. Creëren veiligheid én ruimte door duidelijke (basis)afspraken.
4. Stimuleren de sociale veiligheid door hier iedere dag bewust aandacht voor te hebben.
5. Geven iedere leerling de ruimte waarvoor hij de verantwoordelijkheid kan nemen.
6. Vinden het belangrijk dat leerlingen zich gezamenlijk oriënteren op de wereld om hen heen, zodat zij leren zorgen voor zichzelf, elkaar, de wijk en de rest van hun omgeving.

Documenten

[Strategisch beleidsplan Prisma scholengroep](#)

Kernwaarden

Toelichting Prisma scholengroep

De kernwaarden verwoorden wat ons drijft. Dit zijn onze belangrijkste eigenschappen. De kernwaarden zijn van toepassing op onze medewerkers en net zo goed op alle leerlingen. Als wij vanuit deze waarden ons werk doen, zijn dit de waarden die we terugzien bij onze leerlingen.

Nieuwsgierig

We zijn nieuwsgierig. Staan open om ons te verwonderen, zijn onderzoekend en willen continu leren. We hebben oprechte interesse in elkaar, luisteren écht en zonder waardeoordeel. Daarin staan we open voor andere meningen of ideeën. We tonen lef en staan onbevangen in de wereld.

Bevlogen

Wij zetten ons met de volle 100% in. Leerlingen, medewerkers en partners. We zijn gepassioneerd en handelen gedreven, met energie en vanuit het hart. We plukken kansen, zijn nooit uitgeleerd en ontwikkelen ons vanuit intrinsieke motivatie. Bovenal zijn we trots op. Trots op wat wij samen voor elkaar krijgen.

In verbinding

Wij staan als Prisma scholengroep met elkaar in verbinding. We hebben oog voor elkaar. Leren van elkaar, versterken elkaar en ontwikkelen daardoor. Tegelijk vormt iedere school zijn eigen hechte gemeenschap. Met de leerlingen, het onderwijsteam, ouders, de wijk en daarbuiten.

Toelichting Franciscusschool

Missie:

Waar je samen met plezier groeit

Visie en kernwaarden

Onze visie kunnen we het best beschrijven vanuit onze drie kernwaarden *samen, betrokkenheid en ontwikkeling*. Hieronder beschrijven we per kernwaarde in hoeverre deze betrekking hebben op de (sociale) veiligheid op onze school.

Samen

Iedereen is welkom! We streven naar een prettige samenwerking tussen leerlingen, ouders, teamleden en externen.

Wij geloven in de kracht van geborgenheid en saamhorigheid binnen een groep. Er is ruimte en aandacht voor het individuele én gezamenlijke leerproces. Leerlingen leren zorgen voor elkaar, de wijk en de rest van onze omgeving.

Het team is gezamenlijk verantwoordelijk voor onze leerlingen. We houden binnen een bouw met elkaar zicht op (sociale) ontwikkeling en ontwerpen onderwijs. Hierbij maken we gebruik van elkaars kwaliteiten en staan open voor nieuwe inzichten.

Betrokkenheid

Een betrokken leerling is gemotiveerd om te leren en ontdekken. We stimuleren een onderzoekende houding en kritisch denken. Door leerlingen inzicht en inspraak te geven in hun leerproces, bevorderen we de betrokkenheid. Ze krijgen keuzemogelijkheden en leren passende keuzes te maken, zodat zij van daaruit verder kunnen leren en kunnen groeien in zelfstandigheid.

Iedere leerling krijgt de verantwoordelijkheid die het aankan.

Het team is enthousiast en voelt zich verantwoordelijk voor de sfeer en kwaliteit.

Ontwikkeling

We streven ernaar dat iedere leerling zich gezien en gekend voelt. Zo kan de leerling met zelfvertrouwen een volgende stap zetten richting een toekomst in de steeds veranderende maatschappij.

Burgerschapsopdracht

In de kwaliteitskaart burgerschapsonderwijs hebben wij beschreven wie onze leerlingen zijn, wat zij nodig hebben op het gebied van burgerschap en wat dit betekent voor het burgerschapsonderwijs op onze school. Daarnaast hebben we de kerndoelen aan de hand van de bouwstenen van het SLO en curriculum.nu, vertaald naar schooldoelen. De schooldoelen hebben we uitgewerkt tot een onderwijsaanbod per bouw.

In de kwaliteitskaart staat ook beschreven op welke manier wij ons burgerschapsonderwijs monitoren en evaluaeren. De wijze waarop wij dit doen is in ontwikkeling. In schooljaar 2024-2025 wordt onderzoek gedaan naar een nieuwe werkwijze en wordt er een nieuw plan opgesteld voor de komende schooljaren.

Documenten

[Kwaliteitskaart burgerschap Franciscusschool](#)

Afspraken en regels

Schoolbrede afspraken met betrekking tot sociale veiligheid

Onze doelen rondom sociale veiligheid

1. Alle kinderen voelen zich in hun basisschoolperiode bij ons op school veilig, zodat zij zich optimaal kunnen ontwikkelen;
2. Wij proberen ten allen tijde pestgedrag voor te zijn;
3. Wij benaderen onze leerlingen positief;
4. Wij zijn een school die de methode KWINK gebruikt en toepast;
5. Wij communiceren helder en duidelijk met ouders omtrent veiligheid.

KWINK

Wij werken met de methode KWINK voor de ondersteuning van ons sociaal veilige klimaat. Kwink is een online methode voor sociaal-emotioneel leren (SEL). Inclusief burgerschap en mediawijsheid. Voor groep 1 t/m 8 van het primair onderwijs. We hebben voor Kwink gekozen, omdat deze methode werkt met SEL(sociaal-emotioneel leren)competenties):

1. Besef van jezelf (ik)

- Kennis van je eigen lichaam
- Gevoelens herkennen en benoemen
- Zelfvertrouwen

2. Zelfmanagement (ik)

- Heftige emoties controleren
- Doelgericht gedrag

- Weten wanneer je hulp moet zoeken

3. Besef van de ander (jij)

- Empathie
- Je inleven in de ander
- Diversiteit waarderen

4. Relaties met anderen (jij)

- Vrienden maken
- Vrienden houden
- Conflicten voorkomen en oplossen

5. Keuzes maken (wij)

- Eerlijk onderhandelen
- Goed zijn voor jezelf en de ander
- Zelfreflectie

Kwink zet deze vijf SEL competenties uit in een leerlijn voor de hele school, verbindt die aan de groepsfases en creëert zo de beste voorwaarden voor een veilig leer- en leefklimaat.

Wij gebruiken in alle groepen de Kwinkslagen van onze methode Kwink. De kwinkslagen leren de kinderen in stappen aan hoe ze moeten handelen in verschillende situaties. Alle leerkrachten vertalen de Kwinkslagen naar de praktijk, zodat kinderen hier houvast aan hebben en weten wat we van ze verwachten.

Kwink zet deze vijf SEL competenties uit in een leerlijn voor de hele school, verbindt die aan de groepsfases en creëert zo de beste voorwaarden voor een veilig leer- en leefklimaat.

Gedragsregels van onze school

Daarnaast hebben we gedragverwachtingen opgesteld voor onze school. We noemen dit de 'doe je best regels'.

Dit zijn de doe je best regels van de groepen 1 t/m 5:

1. Iedereen is anders, al zijn we groot of klein, je mag jezelf zijn.
2. We horen er allemaal bij, zo zijn we allemaal blij.
3. Wij zijn aardig voor elkaar, dan blijft het gezellig het hele jaar.
4. Kunnen we het even niet alleen, dan zijn er anderen om ons heen.
5. Rennen doen we op het schoolplein, binnen moet het rustig zijn.

Dit zijn de doe je best regels voor groep 6 t/m 8:

1. Wij horen er allemaal bij.
2. Wij houden rekening met elkaar.
3. Wij werken samen aan een veilige en fijne school.
4. Wij doen ons best.
5. Wij zijn rustig in de school.

Pestprotocol

Onderstaand is tevens de link naar het pestprocol van de Franciscusschool te vinden. In het pestprocolotol beschrijven we hoe onze school tegen pesten aankijkt. Dit is gebaseerd op de missie, visie en waarden en normen van de school. We beschrijven wat wij zien als pesten en hoe wij hiermee omgaan. We beschrijven welke preventieve maatregelen wij nemen om pesten te voorkomen en welke curatieve maatregelen wij nemen om pestincidenten op te lossen

Privacy

Wij zijn ons ervan bewust dat wij de plicht hebben privacy van leerlingen en hun ouders te beschermen. Gegevens over thuissituatie, medische informatie, gegevens van hulpverlenende instanties, toetsgegevens e.d. worden door ons als privacygegevens beschouwd, en worden als zodanig zeer zorgvuldig behandeld.

Wij houden ons aan de AVG wet en het AVG gedragscode met afspraken van Prisma scholengroep. Zie link hieronder.

BHV

Een aantal teamleden volgt ieder jaar de (herhalings)opleiding voor BHV-er. Met dit aantal BHV-ers is er gegarandeerd elke dag een BHV-er aanwezig op school. Dit alles gaat volgens de richtlijnen van de ARBO-wet. Het BHV plan is op te vragen bij de hoofd BHV-er van de school. Harold Vermeulen is onze hoofd BHV-er hij stuurt de andere BHV-ers aan bij een ontruiming.

Meldcode huiselijk geweld

Scholen zijn verplicht om de Meldcode Huiselijk geweld en kindermishandeling te hanteren. Op onze school hebben we een aandachtsfunctionaris (onze intern begeleider of directeur) waar de medewerkers bij een vermoeden van kindermishandeling of huiselijk geweld terecht kunnen. De directeur zorgt wanneer nodig voor de implementatie van de meldcode en coördineert in samenwerking met de intern begeleider en het betreffende bouwteam het signaleringsproces, verwijzing en zorg rondom de leerling en het gezin.

Zie de link naar de meldcode hieronder.

Kwaliteitsbeleid m.b.t. schoolbrede afspraken

Uiteraard is het van groot belang dat bovenstaande afspraken in samenspraak met alle geledingen tot stand komen en met regelmaat worden geëvalueerd. Deze kwaliteitskaarten en andere beleidsdocumenten zijn daarom onderdeel van onze kwaliteitscyclus. Ons kwaliteitsbeleid staat beschreven in ons schoolplan.

Documenten

[Beleidsdocument schorsing en verwijdering](#)

[Gedragscode ICT Prisma scholengroep](#)

[Meldcode](#)

[Pestprotocol](#)

Gedragscode personeel

Toelichting bestuur

In schooljaar 2024-2025 wordt op bovenschools niveau gewerkt aan een gedragscode voor al het personeel van Prisma scholengroep. Zodra deze gedragscode door alle geledingen akkoord is bevonden zal deze worden toegevoegd aan dit plan.

Toelichting Franciscusschool

De Franciscusschool is onderdeel van Prisma scholengroep en wij verwachten dan ook van al onze collega's gedrag dat in lijn is met de bovenschoolse gedragscode.

Voorbeeldgedrag leerkrachten

De groepsleerkrachten van de Franciscusschool realiseren zich dat hun handelen (bewust of onbewust) invloed heeft op de ontwikkeling en het welbevinden van onze leerlingen. Wij zien een positief pedagogisch klimaat als voorwaarde voor ontwikkeling. Het handelen van al onze onderwijsprofessionals is consequent en gericht op de uitgangspunten zoals in de visie beschreven staan. Leerkrachten zijn zich bewust van het uitgangspunt dat gedrag een boodschap is.

Toezicht op veiligheid in en rond de school

We werken preventief aan de veiligheid in en rond de school middels de schoolbrede afspraken, zoals beschreven in dat hoofdstuk. Er zijn ook een aantal aanvullende afspraken m.b.t. veiligheid en toezicht in en rond de school. Deze beschrijven we in dit hoofdstuk.

Voor aanvang schooltijd

- Kinderen die naar school komen blijven op het plein en gaan niet meer buiten de hekken.
- Vanaf 8.15 uur is er een pleinwacht op het plein aanwezig.
- De pleinwacht overziet het gehele plein.
- Er mag niet op het plein gefietst worden.
- Fietsen dienen in de juiste vakken geplaatst te worden.
- Honden zijn verboden op het plein.

Naar binnen en naar buiten gaan

- Iedere groep heeft twee dagen per week een inloophmoment en drie dagen per week starten ze meteen om 8:30 zonder ouders in de groep. De directeur, IB-er of een teamlid loopt pleinwacht en opent de deuren 's morgens vanaf 8:20. De onderwijsprofessionals van de onderbouw verwelkomen de kinderen drie dagen per week op het plein. Op de dagen waarop het inloop is zijn ze in de klas vanaf 8:20.
- Wanneer kinderen frequent te laat komen wordt contact opgenomen met de ouders. In eerste instantie doet een onderwijsprofessional van de bouw dit. Mocht dit herhaaldelijk blijven voorkomen dan licht de leerkracht de directeur in. De directeur gaat dan het gesprek aan met de ouders.
- Wanneer kinderen te laat komen noteren onderwijsprofessionals dit in parnassys, zodat de zij of de directeur aan ouders kan aantonen hoe vaak dit gebeurt.
- Om 14.00 uur lopen de onderwijsprofessionals met de kinderen mee naar buiten en houden toezicht tot de kinderen overgedragen zijn naar hun ouders/verzorgers of naar huis zijn gegaan.
- Vanaf groep 5 mogen leerlingen zelfstandig naar huis. Tot en met groep 4 verwachten we dat een leerling

wordt opgehaald op school.

- Wanneer een ouder/verzorger/oppas of taxichauffeur niet aanwezig is, blijft een onderwijsprofessional bij het/de desbetreffende kind/kinderen.

Tijdens de pauzes.

- We hanteren gescheiden pauzetijden per bouw volgens de lesroosters. Dit zorgt ervoor dat het aantal leerlingen dat per pauzetijd buitenspeelt beperkt blijft.
- In de pauzes gaan de onderwijsprofessionals eerst met eigen bouw naar buiten, daarna is het mogelijk om in overleg met collega's even naar binnen te gaan voor koffie, sanitair enz.
- De bouw gaat in principe samen met de onderwijsprofessional in zijn geheel naar buiten. Wanneer er leerlingen binnen blijven dan zorgt de onderwijsprofessional voor toezicht.
- Wanneer er buiten gegeten wordt, gaat de eigen vuilnisbak mee naar buiten.
- Op rand en op doek van de zandbak mag niet gelopen worden.
- Er mag alleen met de door school aangeschafte zachte bal gevoetbald worden. Kinderen nemen niet zelf harde ballen mee.
- Als de bal van het plein gaat dan mag deze alleen met toestemming van een leerkracht opgehaald worden.
- Groep 7 en 8 gebruiken het voetbalveldje naast de gymzaal. Hier mag wel gebruik gemaakt worden van een harde bal.
- Skateboarden, skeeleren en steppen mag niet op het plein, alleen op wieltdesdag.
- Onderwijsprofessionals zijn verantwoordelijk voor alle kinderen van de hele school en corrigeren kinderen van elkaar. We doen dit dus niet alleen als het om "eigen" kinderen gaat. We zorgen voor terugkoppeling aan elkaar.
- Gedrag van professionals op het plein: 1x waarschuwen. Daarna time-out op de daarvoor bestemde plek zitten (één van de stenen banken). Tijdsduur van de straf volgens inschatting van de leerkracht. Pas na een gesprek weer de mogelijkheid om mee te doen met activiteiten.

Tijdens de gym.

- Gym groepen 3 en 4: Kinderen die geen gymspullen bij zich hebben gaan mee naar de gymzaal. Zij gymmen mee in gymkleding van de school, na afloop van de gymles gaat deze kleding mee naar huis om gewassen te worden. Dit komt de volgende gymles weer gewassen mee terug.
- Gym groep 5 t/m 8: Kinderen die geen gymspullen bij zich hebben gaan mee naar de gymzaal. Zij gymmen mee in gymkleding van de school, na afloop van de gymles gaat deze kleding mee naar huis om gewassen te worden. Dit komt de volgende gymles weer gewassen mee terug.
- Wanneer kinderen vaak de gymspullen vergeten zijn worden de ouders ingelicht door een onderwijsprofessional van de bouw.

Kwaliteitskaart veiligheid

Naast bovenstaande afspraken beschikt de school ook over een kwaliteitskaart veiligheid. In deze kwaliteitskaart staan aanvullende afspraken m.b.t. de volgende onderwerpen beschreven:

- ongevallenregistratie
- controle speeltoestellen
- ontruimingsplan
- vervoer van leerlingen in Nederland
- Verhouding kinderen/volwassen bij activiteiten buiten de school
- RI&E
- AVG
- RIVM informatie over ziektebeelden

Documenten

[Kwaliteitskaart veiligheid](#)

Afspraken en regels in de klas

Start schooljaar als team

Wanneer we een nieuw schooljaar gaan beginnen worden de veranderingen/aanpassingen binnen Kwink binnen het team besproken en uitgelegd door onze sociale veiligheidscoördinator. Met elkaar bespreken we de schoolafspraken die voor ons allemaal belangrijk zijn om het schoolklimaat goed te houden. Gedurende het schooljaar komt dit onderwerp terug in bouw/teamvergaderingen, wanneer daar behoefte/aanleiding voor is.

Afspraken binnen de bouw/stamgroep

Aan het begin van een schooljaar worden er in alle bouwen/stamgroepen afspraken gemaakt tussen de kinderen en de onderwijsprofessionals. Dit zijn gedragsregels waar de kinderen zelf waarde aan hechten en zelf aandragen binnen de groep. Daarnaast heeft de onderwijsprofessional ook een coachende of sturende rol in het vaststellen van de regels. De leerlingen worden hier doorgaans in het schooljaar ook op gewezen wanneer er bijv. 'kleine conflicten' zijn e.d.

Deze afspraken worden duidelijk zichtbaar in de groepen opgehangen, zodat de onderwijsprofessionals hier gemakkelijk op terug kunnen komen.

In de klas en op het plein proberen wij als onderwijsprofessionals de Kwinkslagen met de kinderen te vertalen naar de praktijk, zodat de kinderen ook deze kwinkslagen op de juiste momenten weten in te zetten.

Hoe houden we ouders op de hoogte van de onderwerpen waar we met Kwink met de kinderen over aan het werken zijn:

De ouders krijgen de informatie over de Kwinklessen met de inhoud daarvan via de Nieuwsbrief. Kwink verzorgt ook 4x per jaar een koelkastposter met informatie over de lessen en geeft ideeën voor spelvormen die ouders thuis met hun kind(-eren) kunnen doen. Ook worden de emoties hier benoemd waar we op school mee bezig zijn, dit om ze thuis hier ook mee te laten oefenen. Zo hopen we op een positieve en open communicatie thuis.

Samenwerking met KOW

Binnen onze school bestaat een samenwerking met KOW (kinderopvang Walcheren). KOW verzorgt de voorschoolse en naschoolse opvang bij ons op school.

Ons team en het team van KOW komen minimaal één keer per jaar bijeen. Onderwerp van gesprek zijn verbeterpunten in onze samenwerking en het optimaliseren van de overgang van school naar naschoolse opvang. Doel is om het onze de kinderen zo aangenaam mogelijk te maken.

Op het gebied van sociale veiligheid hebben wij als kindcentrum een gezamenlijk pedagogische visie ontwikkeld. Wij hanteren zoveel mogelijk dezelfde regels voor de kinderen, zodat het voorspelbaar is en duidelijk. Zij hanteren ook de doe-je-best regels en gebruiken de Kwinkslagen van Kwink. Zowel binnen de school als binnen de opvang maken we gebruik van het emotiewiel. De kinderen checken in om zo zicht te krijgen op hoe de kinderen zich voelen bij aanvang van de opvang na een schooldag. Dit kan bijdragen tot een fijne afsluiting van een schooldag en start van de dag bij de BSO.



Inzicht

Veiligheidsrisico's en incidenten

RI&E

De RI&E wordt binnen Prisma scholengroep bovenschols gecoördineerd door Giel de Troije.

Een keer in de vier jaar wordt er een RI&E uitgevoerd op de scholen. Iedere school beschikt over een plan van aanpak. Dit plan van aanpak wordt ieder jaar geëvalueerd en bijgesteld.

Incidentenregistratie

Wij maken gebruik van een incidentenregister. Dit incidentenregister wordt bijgehouden door de vertrouwenspersonen. Hier wordt bijgehouden welke incidenten zich voor hebben gedaan die betrekking hebben op de (sociale) veiligheid van de school. Het incidentenregister wordt minimaal jaarlijks geëvalueerd door de vertrouwenspersonen en de directie. Het incidentenregister wordt daarnaast ieder jaar bij het College van Bestuur ter verantwoording aangeleverd.

Monitoring

Veiligheidsmonitor

Op onze school vinden er verschillende vormen van monitoringen van de sociale veiligheid plaats. Onder de kinderen uit de groepen 5 t/m 8 nemen we 3 keer per jaar een sociogram af (voor de herfstvakantie, voorjaarsvakantie en de meivakantie). Dit doen we om zo zicht te krijgen op de sociale verhoudingen in een klas. De uitkomsten van het sociogram geven ons handvatten om groepsvorming te begeleiden en individuele kinderen te ondersteunen in het sociaal-emotionele proces.

Er wordt een jaarlijkse vragenlijst m.b.t. sociale veiligheid van Beekveld en Terpstra óf Vensters PO ingevuld door alle leerlingen van groep 6 t/m 8.

Daarnaast wordt om het jaar een tevredenheidsonderzoek onder ouders uitgevoerd. Ook voor dit tevredenheidsonderzoek gebruiken wij vragenlijsten van Beekveld & Terpstra óf Vensters.

Voor de kinderen uit de groepen 1 en 2 wordt twee keer per jaar de KIJK registratie ingevuld. De verschillende onderdelen van de sociaal- emotionele ontwikkeling komen daarin terug. Bijvoorbeeld bij de basiskenmerken, het zelfbeeld en de lijnen m.b.t. relatie. Dit zijn onderdelen waaraan dagelijks in de lessen gewerkt wordt. We zetten hiervoor o.a. lessen van Kwink in, maar ook tijdens de vele spelsituaties oefenen de leerlingen van groep 1 en 2 ongemerkt deze vaardigheden.

Bovenstaande manieren van monitoring geven antwoord op de volgende vragen:

- Hoe ervaren leerlingen de sociale veiligheid op school?
- Hebben leerlingen te maken met aantasting van de sociale veiligheid, zoals pesten, geweld, discriminatie etc.?
- Hoe is het gesteld met het welbevinden van de leerlingen op onze school?

De resultaten van de sociale veiligheidsmeting en de tevredenheidsmeting worden altijd geanalyseerd door het gehele team. Waar nodig worden interventies ontworpen. De directie draagt er zorg voor dat deze acties een plaats krijgen in het actieplan. De sociale veiligheidscoördinator van de school monitort de voortgang van de acties.



Voorwaarden scheppen

Organisatie

Taken beleggen

De vertrouwens/contactpersoon

Bij ons op school zijn de **vertrouwenspersonen Malou Meijboom en Jolanda Kodde-Rosendahl (Ellen de Witte- Machielse neemt waar tijdens haar afwezigheid in schooljaar 2024-2025)**.

De vertrouwenspersonen vervullen een spilfunctie in het borgen en bevorderen van de veiligheid op school. Deze personen zijn het aanspreekpunt voor leerlingen, ouders en collega's die ontevreden zijn over school. Samen met deze personen wordt er gezocht naar een oplossing.

Ook kunnen leerlingen altijd bij de vertrouwenspersoon terecht met problemen die ze liever niet met hun ouders of eigen leerkracht willen bespreken. Daarnaast geeft een vertrouwenspersoon gevraagd en ongevraagd advies over het veiligheidsbeleid.

Bij ons op school zijn er twee personen die deze rol vervullen. Dit heeft een meerwaarde omdat een leerling, ouder of leerkracht dan zelf de keus heeft met wie hij/zij in contact wilt komen.

De vertrouwenspersonen stellen zichzelf jaarlijks voor en geven een presentatie in alle groepen waarin zij uitleggen wat zij voor functie vervullen, waarom en wanneer ze bij hen terecht kunnen.

De vertrouwenspersonen hebben geheimhoudingsplicht. Er wordt zeer zorgvuldig met de gegevens omgegaan. Echter als er een ander bij nodig is, kan de intern vertrouwenspersoon hulp inschakelen. Dit gebeurt altijd in overleg met de klager.

Klachtenregeling en externe vertrouwenspersoon

Prisma scholengroep heeft een klachtenregeling. Deze is te vinden via onderstaande link en op de website van prisma scholengroep. De externe vertrouwenspersoon kan een belangrijk rol vervullen in de klachtenregeling. De gegevens van de externe vertrouwenspersoon zijn te vinden in de klachtenregeling.

Gedragcoach

Bij ons op school is de gedragcoach Ellen de Witte. Er kan een beroep op haar worden gedaan wanneer een

leerkracht op school handvatten wil krijgen hoe om te gaan met het gedrag van een leerling uit de klas. De gedragscoach kan samen met de desbetreffende leerkracht een actieplan opstellen en dit na enkele weken in de klas komen observeren en bespreken met de leerkracht. De IB-er is altijd op de hoogte van de inzet van de gedragscoach in een klas.

Intern begeleider

Bij ons op school is Carolina Simpelaar de intern begeleider. De intern begeleider heeft regelmatig overleg met ieder bouwteam. Drie keer per jaar wordt tijdens de bouwbespreking de ontwikkeling van alle individuele leerlingen en de bouw besproken. Hierbij worden eventuele problemen op het gebied van sociale veiligheid gesignaleerd. De intern begeleider adviseert de bouwteams. Zij begeleidt waar nodig het team bij de aanpak van problemen.

Daarnaast heeft de intern begeleider een aantal keren per jaar de zogenaamde HGPD besprekingen over leerlingen met de orthopedagoge vanuit PRISMA/RPCZ en het desbetreffende bouwteam en ouders van de leerling. Tijdens de bouwbespreking wordt besproken welke leerlingen voor die besprekingen in aanmerking komen. De intern begeleider is bij de besprekingen aanwezig. Ouders worden altijd geïnformeerd of worden hiervoor uitgenodigd. Tijdens een bespreking met de orthopedagoge wordt er een advies gegeven hoe verder te kunnen gaan met een leerling. Soms is nader onderzoek nodig. Die onderzoeken worden dan gedaan door de orthopedagoge vanuit PRISMA/RPCZ.

De taak van de intern begeleider is: het coördineren van alle contacten en afspraken rondom leerlingen met extra ondersteuningsbehoefte, het begeleiden van collega's, onderzoek doen en het vastleggen van de uitkomsten. Het bouwteam blijft altijd verantwoordelijk voor de leerlingen van zijn bouw. Het team ook het aanspreekpunt. Wel is het mogelijk dat de intern begeleider, op verzoek van het bouwteam, bij een gesprek met ouders aanwezig is.

Coördinator sociale veiligheid

Bij ons op school is Ellen de Witte de coördinator voor de sociale veiligheid. Zij is aanspreekpunt voor alles wat te maken heeft met de sociale veiligheid binnen onze school. Zij signaleert, adviseert en zet beleid uit.

Documenten

[Klachtenregeling](#)

Samenwerken

Samenwerken met leerlingen

Leerlingenraad

Onze school heeft een leerlingenraad met vertegenwoordigers uit groep 5 t/m 8. Ieder schooljaar wordt er uit groep 5 en 7 een leerling gekozen die samen met de nog zittende leden de leerlingenraad vormen. We organiseren hiervoor verkiezingen. De kinderen die zich kandidaat willen stellen voor de leerlingenraad, maken

een presentatie met hun speerpunten voor het aankomende schooljaar. Deze presentatie houden zij in hun eigen groep. Vervolgens kan er gestemd worden op de kandidaten. De gekozen vertegenwoordiger zit twee schooljaren in de leerlingenraad.

De leerlingen die gekozen worden, vormen samen met de directeur de leerlingenraad. Zij komen 6x per jaar bij elkaar. Taken van de leerlingenraad zijn:

- Meedenken en praten over praktische zaken zoals methoden en speelplein. De leerlingen van de leerlingenraad komen zelf met voorstellen.
- Meedenken en praten over de sociale veiligheid binnen de school. Wat speelt er? Wat blijkt er uit de sociale veiligheidsmeting? Is het nodig om hier acties aan te verbinden?
- Meehelpen met organiseren van activiteiten.
- De kinderen die in de leerlingenraad zitten praten met hun klasgenoten over ideeën en voorstellen. Na een leerlingenraadvergadering vertellen de kinderen van de leerlingenraad in de klas of de plannen door kunnen gaan en hoe.
- De leerlingenraad houdt in de gaten wat er nodig is in de school.

Eén keer per jaar gaat de leerlingenraad naar het gemeentehuis om te overleggen met andere leerlingenraden.

Kindgesprekken

Vanaf de middenbouw voeren wij minimaal drie keer per jaar kindgesprekken met iedere leerling. Op deze manier zorgen wij er (mede) voor dat iedere leerling zich gezien en gehoord voelt. Een belangrijk onderwerp tijdens deze kindgesprekken is het welbevinden en de (sociale) ontwikkeling van de leerling. In samenspraak met de leerkracht stelt de leerling in dit gesprek eigen leerdoelen op.

Samenwerken met ouders

Ouderbetrokkenheid zorgt voor een gezamenlijk verantwoordelijkheidsgevoel en daardoor kan passend onderwijs zo goed mogelijk gerealiseerd worden. Hierbij is goede, persoonlijke communicatie met ouders onmisbaar. We zien ouders als partner.

Ouderparticipatie geeft de school een open sfeer met veel contacten tussen ouders en leerkrachten. De school is mede door de ouderparticipatie in staat bijzondere activiteiten te organiseren en de taak van het team wordt verlicht. We tonen waardering voor de inzet van ouders.

Door middel van actieve oudervertegenwoordiging krijgen ouders de mogelijkheid inspraak en invloed te hebben.

Documenten

[Kwaliteitskaart ouderbetrokkenheid](#)

Samenwerken met partners

We streven naar een prettige samenwerking met alle partners binnen én buiten de sociale kaart van de school. We halen externen in huis om onze leerlingen kansrijk onderwijs te bieden en ons team te ondersteunen en te professionaliseren.

In schooljaar 2024-2025 stellen we een sociale kaart op waarin alle externe organisaties genoemd worden.



Pedagogisch handelen

Pedagogisch vakmanschap

Pedagogisch vakmanschap

In onze visie op sociale veiligheid hebben we onze uitgangspunten voor positief pedagogisch handelen opgenomen.

Team

Afspraken in het team over het pedagogisch handelen

Als team volgen wij de uitgangspunten van de methode KWINK voor ons pedagogisch handelen. In de schoolbrede afspraken met betrekking tot sociale veiligheid hebben wij deze besproken.

Er zijn meerdere momenten op een jaar waarop we de eenduidigheid in ons pedagogisch handelen met elkaar afstemmen. Dat is in ieder geval op de startdag van het schooljaar, tijdens bouwoverleggen, tijdens bouwbesprekingen met de IB-er, tijdens de tussenevaluatie, tijdens de analyse van de sociale veiligheidsmeting/tevredenheidsmeting en op de evaluatiedag aan het eind van het schooljaar. Onze sociale veiligheidscoördinator en vertrouwenspersonen monitoren ook tussentijds de cultuur en de afspraken. De sociale veiligheidscoördinator sluit daarnaast met regelmaat aan bij de stuurgroep, waar een vertegenwoordiger van iedere bouw onderdeel van is. Vanuit haar verantwoordelijkheid geeft zij de stuurgroep leden opdracht om over relevante zaken in gesprek te gaan met de bouwteams.

Ouders

Afstemming van de pedagogische taak met ouders

Zie het hoofdstuk 'samenwerking met ouders' en de kwaliteitskaart ouderbetrokkenheid die we daarbij hebben opgenomen.



Preventie

Leerlingen

Activiteiten

In de hoofdstukken 'Burgerschap' en 'Schoolbrede afspraken met betrekking tot sociale veiligheid' staat beschreven hoe wij het bevorderen van positief gedrag en tegengaan van onveilig gedrag geïntegreerd hebben in het curriculum. In beide hoofdstukken verwijzen wij daarnaast naar kwaliteitsdocumenten waarin doorgaande lijn, werkwijze en leerdoelen verder worden uitgewerkt.

Ondersteuningsmogelijkheden

Wanneer voor een leerling het onderwijsaanbod met betrekking tot sociale veiligheid en burgerschap onvoldoende ondersteunend is voor zijn/haar positieve sociale ontwikkeling dan zijn er een aantal mogelijkheden voor (extra) ondersteuning.

Intern:

- In het hoofdstuk 'taken beleggen' hebben wij beschreven op welke manier onze gedragspecialist, sociale veiligheidscoördinator, vertrouwenspersoon en intern begeleider kan worden voor (extra) ondersteuning.
- Een leerling kan worden besproken met de orthopedagoog van Prisma scholengroep.
- Een leerling kan worden besproken in een HGPD gesprek.
- De directie is tevens intermediair voor Jeugdfondssportencultuur en kan ervoor zorgen dat de leerling op sport of cultuur gebied extra kan oefenen met sociale situaties.

Extern:

- Een leerling kan worden besproken in het HGPD gesprek waarbij een externe specialist aansluit.
- Een leerling kan via de intern begeleider worden aangemeld voor gesprekken met onze SMW-er (School maatschappelijk werk).
- Een leerling kan worden aangemeld bij een huisarts/huisartsondersteuner, professional van Visita van de gemeente Middelburg of andere externe hulpverlening.

Personeel

Deskundigheidsbevordering

De overlegstructuren die worden gehanteerd binnen onze school, zoals beschreven in het hoofdstuk 'afspraken in het team m.b.t. pedagogisch handelen' ondersteunen de professionalisering van individuele onderwijsprofessionals en de schoolcultuur.

De directeur bespreekt het onderwerp sociale veiligheid tijdens de gesprekkencyclus met ieder teamlid. Het is onderdeel van de klassenbezoeken en nabespreking daarvan. Het is mogelijk dat een teamlid naar aanleiding van deze gesprekken zichzelf inschrijft voor deskundigheidsbevordering.

Iedere startende leerkracht volgt de scholing 'pedagogisch tact', gericht op deskundigheidsbevordering m.b.t. een pedagogisch klimaat en sociale veiligheid.

Alle onderwijsprofessionals bij Prisma scholengroep hebben in schooljaar 2023-2024 de scholing van de meldcode gevolgd.



Signaleren

Signaleren

Signaleren

Alle medewerkers in onze school worden zo goed mogelijk in staat gesteld om signalen van onveiligheid en onveiligheidsgevoelens op te vangen én hier adequaat op te handelen. In dit sociale veiligheidsplan hebben wij onze werkwijze omschreven. Samengevat worden medewerkers hier op de volgende wijze toe in staat gesteld:

- Observaties en ongeplande gesprekjes met leerlingen
- Geplande kindgesprekken
- Sociogrammen
- Sociale veiligheidsmetingen en de analyse hiervan door het gehele team
- Bouwoverleggen
- Intervisie waar leerlingcasussen onderdeel van kunnen zijn
- Bouwbesprekingen met aandacht voor welbevinden van leerlingen
- Ondersteuning en monitoring door collega's in de rollen sociale veiligheidscoördinator, intern begeleider, gedragspecialist en vertrouwenspersonen
- Klassenbezoeken en nagesprek door bovenstaande rollen en directeur
- Gesprekkencyclus met gerichte vragen van directeur
- Scholing

Handelen

Acuut

Op welke wijze zorgen wij ervoor dat iedereen op de hoogte is van en in staat wordt gesteld om de beleidsdocumenten na te leven?

Alle beleidsdocumenten (kwaliteitskaarten, protocollen en dit sociale veiligheidsplan) zijn onderdeel van het kwaliteitsbeleid waarbinnen aandacht is voor een cyclische wijze van evalueren en informeren van en met het

hele team.

Nazorg

Na een incident is het van belang dat de sociale veiligheid in de school wordt hersteld. We investeren in het herstel door dit onderwerp te betrekken bij KWINK lessen. We passen de KWINK slagen hierop toe en voeren in de groep gesprekken over het onderwerp. Daarnaast monitoren onze onderwijsprofessionals, inclusief alle professionals met de specifieke taken rondom sociale veiligheid, het vervolg van het proces. We bevragen ouders ook na een incident op de voortgang van de (sociale) ontwikkeling van hun kind.

Evalueren

Evalueren

Wanneer de evaluatie van een incident of een overzicht van de incidentenregistratie aanleiding geeft tot het aanpassen van onze werkwijze dan kan dit altijd tussentijds. We wachten dan niet af tot een beleidsdocument in onze kwaliteitscyclus op de planning staat, maar we zorgen direct voor verduurzaming van geleerde lessen.

Samenwerken

Samenwerken

Er is sprake van intensieve samenwerking met externe partners zoals kinderopvang, scholen in de wijk, het samenwerkingsverband, beleidsmedewerker onderwijs gemeente, politie, wijkagent, jeugdhulp, sportbuurtwerk en andere disciplines van Visita. Er is op verschillende wijze afstemming m.b.t. de samenwerking. Een aantal voorbeelden hiervan:

- Maandelijks overleg met de buurtscholen en de gemeente Middelburg (Afdeling Samenleving, Beleidsrealisatie Sport en Welzijn)
- Zes keer per jaar overleg tussen samenwerkingsverband en intern begeleider
- Drie keer per schooljaar afstemming tussen de intern begeleider en de peuterconsulent
- Maandelijks overleg tussen de KOW en school (locatiecoördinator, vestingingsmanager en directeur)
- Om de maand (en/of op afroep) samenwerking tussen intern begeleider school en pedagogisch medewerkers van de KOW.
- Afstemming met de wijkagent wanneer nodig
- Jaarlijks overleg met Visita
- Twee keer per jaar een netwerkbijeenkomst m.b.t. jeugdveiligheid

- Twee keer per jaar afstemming over het onderwijsachterstanden beleid met de andere scholen van Middelburg en de beleidsadviseur onderwijs van de gemeente Middelburg
-

